

SINCE 1908

Solis

POWER MIXER PRO

92131

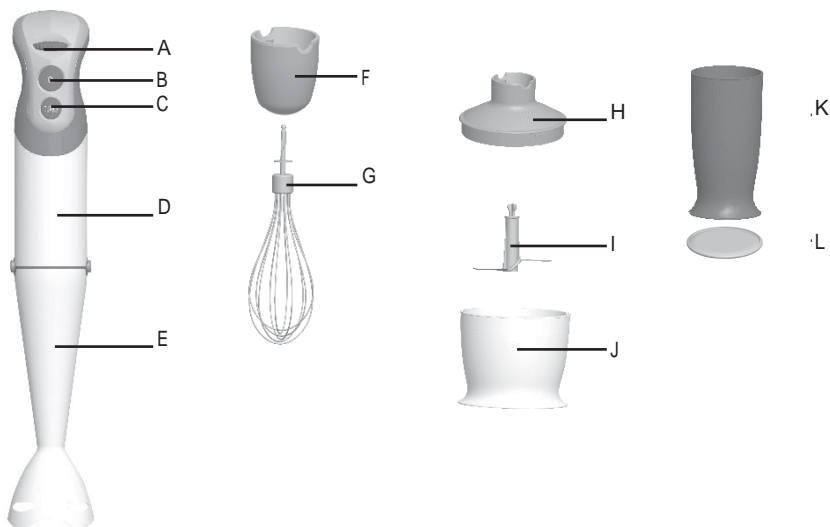
TYP 830

Návod k použití



POPIS PŘÍSTROJEARTS LIST:

- A. Ovládání rychlosti
- B. On/Off Tlačítko
- C. TURBO Tlačítko
- D. Motorová jednotka
- E. Nástavec pro mixování
- F. Spojovací část pro upevnění šlehače
- G. Šlehač
- H. Víčko pro misku na sekání
- I. "S" sekací čepele
- J. Miska na sekání (500 ml)
- K. Nádoba pro měření a mixování (800 ml)
- L. Víčko

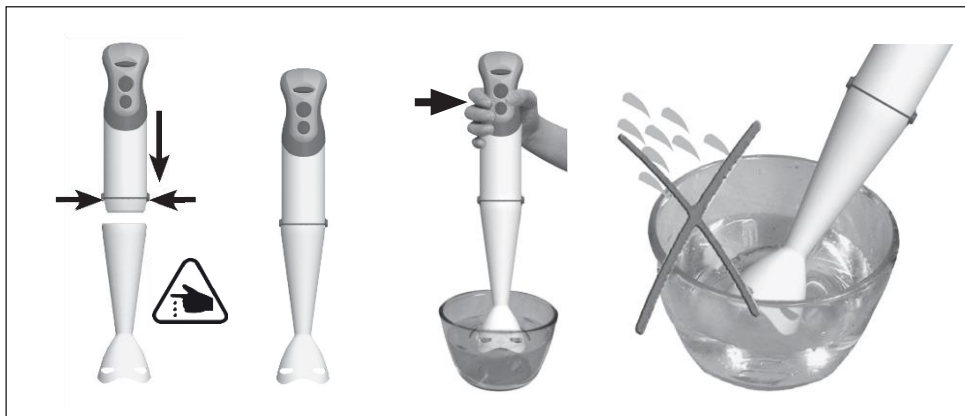


DŮLEŽITĚ BEZPEČNOSTNÍ OPATŘENÍ

Pro svou vlastní bezpečnost dodržujte následující bezpečnostní opatření při používání elektrických zařízení:

1. Před použitím tohoto přístroje si pečlivě přečtete tuto uživatelskou příručku a seznámte se s obsluhou přístroje, abyste jej mohli bezpečně používat.
2. Doporučujeme tuto příručku uschovat, a pokud přístroj předáváte dál, předat s ním novému majiteli také tuto příručku.
3. Abyste zabránili zasažení elektrickým proudem, nesmí přijít jednotka motoru, napájecí kabel ani zástrčka do styku s vodou ani jinými kapalinami. Nebezpečí úrazu elektrickým proudem!
4. Vždy před rozmontováním, sestavením nebo čištěním vypojte napájecí kabel z elektrické sítě.
5. Abyste předešli zasažení elektrickým proudem, nepoužívejte přístroj v případě, že jsou přístroj samotný, jeho napájecí kabel nebo zástrčka poškozené nebo je-li přístroj jakkoli vadný, spadl na zem, je poškozený nebo se uvolnila kterákoliv z jeho částí. Nikdy se přístroj nepokoušejte opravit sami. Vždy jej odneste do servisu Solis nebo jiného servisního střediska autorizovaného společností Solis, kde jej zkontroluje a provede mechanickou a elektrickou údržbu odborník, vyhnete se tak souvisejícím rizikům.
6. Přístroj není navržen k používání ve venkovních prostorách
7. Nenechávejte napájecí kabel viset přes okraj stolu, aby nedošlo ke strhnutí přístroje ze stolu. Zajistěte, aby přístroj ani napájecí kabel či zástrčka nepřišly do styku s horkými povrchy, jako jsou plotýnky či radiátory, a aby nepřišly do kontaktu se samotným přístrojem.
8. **Sekací čepel je extrémně ostrá! Dávejte na to pozor abyste předešli úrazu.**
9. Než přístroj použijete, ujistěte se, že napětí uvedené na typovém štítku přístroje odpovídá napětí elektrického vedení ve vaší oblasti.
10. Nezapojujte zástrčku do elektrické sítě předtím, než přístroj úplně sestavíte. Vždy vyndejte zástrčku z elektrické sítě předtím, než přístroj rozmontujete a vyndáte sekací čepel.
11. Děti nesmí přístroj používat bez dozoru.
12. Motorová jednotka, kabel nebo zástrčka nesmí přijít do kontaktu s vodou nebo jinou tekutinou.
13. Nepoužívejte přístroj na horké jídlo nebo suroviny.
14. Přístroj byl navržen pro domácí použití a běžné množství potravin v domácnosti.
15. Přístroj používejte krátkodobě. Nepoužívejte ho vkuse déle než jednu minutu. Tvrdé suroviny nemixujte déle než 10 vteřin.
16. Po stisknutí tlačítka ON/OFF můžete nastavit požadovanou rychlost pomocí tlačítka ovládání rychlosti. TURBO tlačítko využívá přednastavenou rychlost, kterou nelze změnit.
17. Před čištěním a v době, kdy přístroj nepoužíváte nebo necháváte bez dozoru, jej odpojte ze zásuvky.
18. Nesprávné používání může vést k úrazu!
19. S přístrojem pracujte s nejvyšší opatrností když používáte ostré čepele, vyprazdňujete nádobu nebo provádíte čištění.
20. Předtím, než budete měnit příslušenství, nebo se přiblížíte k částem, které se při provozu spotřebiče pohybují, vypněte přístroj a vytáhněte zástrčku z elektrické sítě.
21. Děti a osoby bez znalosti či zkušenosti s manipulací s tímto zařízením či osoby s omezenými tělesnými, smyslovými či duševními schopnostmi by odšťavňovač neměly používat bez dohledu či přesných pokynů osoby odpovědné za jejich bezpečí.
22. Děti si nesmí s přístrojem hrát.
23. Nikdy se přístroj nepokoušejte opravit sami.
24. Abyste předešli vážnému zranění nebo poškození přístroje, nesahejte do nádoby rukama ani nevkládejte jiné předměty během procesu sekání. Škrabku lze použít k vyprázdnění nádoby, ale pouze tehdy kdy se přístroj přestane hýbat.

POUŽITÍ MIXÉRU

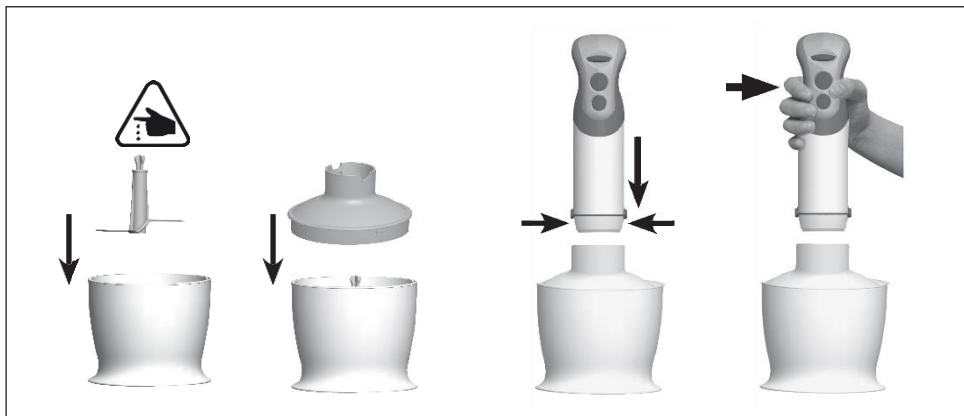


Mixér je skvělý pomocník pro přípravu dipů, omáček, majonézy, dětských jídel, drinků a mléčných nápojů.

1. Zatlačte nástavec pro mixování na motorovou jednotku dokud nezapadne na místo.
2. Vložte mixér do mísy, nastavte požadovanou rychlost pomocí tlačítka „+“ a „-“, a spusťte přístroj tlačítkem ON/OFF nebo TURBO.
3. Mixér lze použít v nádobce na měření a mixování, nebo v jakékoliv jiné nádobě. Po ukončení mixování, nástavec sundáte tak, že najednou stisknete tlačítka, které jsou na straně přístroje.
4. Nemixujte déle než jednu minutu.
5. UPOZORNĚNÍ: čepele jsou extrémně ostré!
6. UPOZORNĚNÍ: nikdy nemixujte suroviny bez přidání tekutiny!
7. Po každém použití odpojte přístroj z elektrické sítě. Doporučujeme používat proudový chránič (bezpečnostní spínač RCD), který zajišťuje dodatečnou ochranu během používání elektrických přístrojů. Doporučujeme používat bezpečnostní spínač se jmenovitou hodnotou zbytkového provozního proudu max. 30 mA. Profesionální radu na toto téma získáte od elektrikáře.

Tento přístroj je určen pouze k použití v domácnosti, nikoli ke komerčnímu použití.

POUŽITÍ MISKY NA SEKÁNÍ

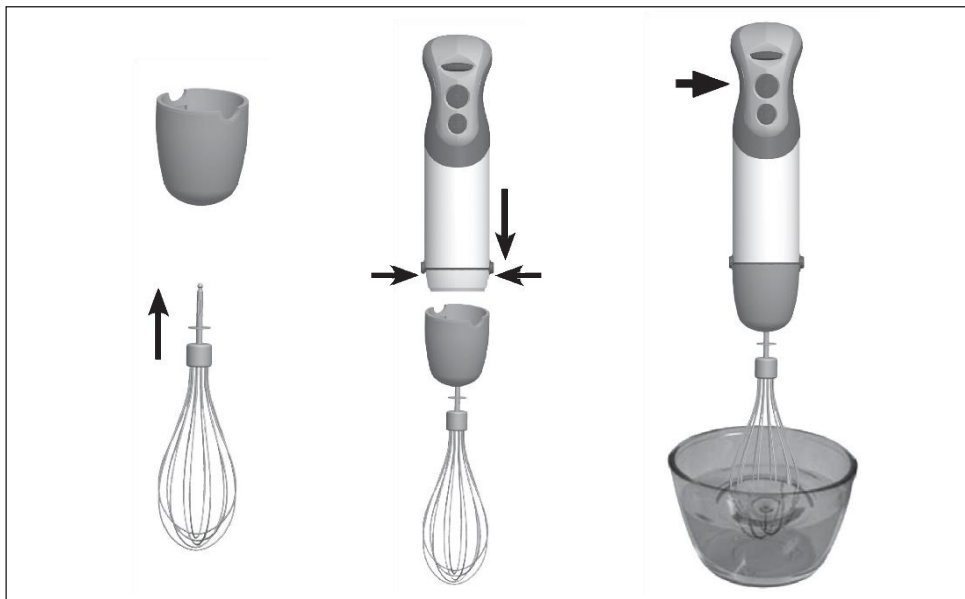


1. Miska na sekání je vhodná pro sekání pevných surovin, jako je maso sýr, cibule, bylinky, česnek, mrkev, oříšky, sušené ovoce, atd.
2. Tato miska není vhodná pro sekání extrémně tvrdých surovin jako je led, muškátový oříšek, kávové zrna atd.

Než začnete sekat ...

1. Opatrně sundejte z čepele veškeré plastové obaly. **Buďte opatrní! Čepele jsou velmi ostré!** Vždy je držte pouze za plastovou část.
2. Nasadte čepel na vertikální výstupek, umístěný uprostřed misky. Zatlačte, dokud nezapadne na místo. Misku vždy umístěte na rovný a suchý povrch.
3. Vložte do misky surovinu, kterou chcete posekat.
4. Na misku umístěte víčko a otočte ho po směru hodinových ručiček, tím víčko upevníte.
5. Nasadte motorovou jednotku na víčko misky a zatlačte dokud nezapadne na místo.
6. Nastavte požadovanou rychlost pomocí tlačítka „+“ a „-“, a spusťte přístroj tlačítkem ON/OFF nebo TURBO. Během sekání držte pevně motorovou jednotku v jedné ruce a misku v druhé ruce.
7. Po ukončení sekání, sundejte motorovou jednotku z misky tak, že nejednou stisknete tlačítka, které jsou na straně přístroje.
8. Sundejte víčko z misky.
9. Vyndejte čepele s největší opatrností.
10. Vyndejte nasekanou potravinu z misky.
11. Nesekejte tvrdé suroviny déle než 10 vteřin.

POUŽITÍ ŠLEHAČE



Šlehač používejte pouze ke šlehání smetany nebo vaječných bílků, nebo k mixování piškotové směsi.

1. Zasuňte šlehač do spojovací části a spojovací část nasadte na motorovou jednotku a zatlačte dokud nezapadne na místo.
2. Vložte šlehač do mísy, nastavte požadovanou rychlost pomocí tlačítka „+“ a „-“, a spusťte přístroj tlačítkem ON/OFF nebo TURBO.
3. Nepoužívejte šlehač déle než 1 minutu.
4. Po ukončení šlehání spojovací část sundáte tak, že najednou stisknete tlačítka, které jsou na straně přístroje. Pak vytáhněte šlehač ze spojovací části.

ČIŠTĚNÍ PŘÍSTROJE

Motorovou jednotku otřete pouze vlhkým hadříkem.

Nikdy neponořujte motorovou jednotku do vody ani ji nemýjte pod tekoucí vodou!



1. Mixovací nástavec a šlehací metličku lze mýt v myčce. Doporučujeme opláchnout čepele po mixování hodně slaných surovin ihned po ukončení mixování.
2. Ujistěte se, abyste do myčky na nádobí nedali příliš mnoho prostředku na mytí, nebo změkčovače.
3. Plastové části se mohou zbarvit po zpracování barevných surovin. Před použitím je potřete rostlinným olejem.
4. Čepele jsou hodně ostré, proto buďte obezřetní, aby nedošlo ke zranění.
5. Před čištěním vypojte přístroj z elektrické sítě.

TIPY NA PŘÍPRAVU

(U MISKY NA SEKÁNÍ)

Surovina	Maximální množství	Čas sekání	Příprava
Maso	250 g	8 sek	1-2 cm
Bylinky	50 g	8 sek	–
Ořechy	100 g	8 sek	–
Sýr	100 g	5 sek	1-2 cm
Chléb	80 g	5 sek	2 cm
Cibule	150 g	8 sek	2 cm
Sušenky	150 g	6 sek	2 cm
Ovoce	200 g	6 sek	1-2 cm
Mouka	–	–	–
Voda	–	–	–
Kvasnice	–	–	–
Cukr	–	–	–
Sůl	–	–	–

LIKVIDACE



EU 2002/96/EC

Informace o správné likvidaci výrobku v souladu s evropskou směrnicí 2012/19/EU.

Na konci životnosti tohoto výrobku je zakázáno likvidovat výrobek spolu s domácím odpadem. Výrobek na konci životnosti je třeba odnést do sběrného dvora či k obchodníkovi poskytujícímu službu zpětného odběru elektrozařízení. Oddělená likvidace elektrických a elektronických zařízení zabraňuje negativním dopadům na životní prostředí a lidské zdraví, které plynou z nevhodné likvidace, a umožňuje zpětné získání součástí a jejich recyklaci, která vede k výrazným úsporám energie a zdrojů. Abychom zdůraznili povinnost oddělené ekologické likvidace tohoto zařízení, je výrobek označen symbolem přeškrtnutého odpadkového koše.

Společnost Solis of Switzerland Ltd. si vyhrazuje právo kdykoli provádět technické a vizuální změny a úpravy výrobku za účelem zlepšení jeho funkce

ZÁKAZNICKÁ LINKA SOLIS

Tento výrobek se vyznačuje dlouhou životností a spolehlivostí. Pokud však náhodou dojde k poruše, stačí nám zavolat. Často lze totiž poruchu snadno a rychle vyřešit správným tipem či technikou, aniž byste museli zařízení posílat zpět kvůli opravě. Poskytneme vám veškeré rady a praktickou podporu, které budete potřebovat. Kontaktní adresy najdete na konci této příručky.

Originální balení uschovejte na bezpečném místě, abyste jej mohli použít v případě, že bude třeba výrobek přepravovat nebo odeslat poštou

**800
Watt**

Výkon 800 watt



Plynulé ovládání rychlosti



Turbo tlačítko



Hygienická nerezová ocel



DVOULETÁ ZÁRUKA

Na tento výrobek poskytujeme záruku pro případ, že vada vznikne prokazatelně v důsledku selhání materiálu nebo konstrukce a navzdory řádnému použití a péči. Záruka začíná běžet od data prodeje, které je uvedeno na účtence, přičemž účtenka musí být k výrobku přiložena.

ZÁKAZNICKÝ SERVIS

Bonito CZ s.r.o
Pod Pekařkou 1/107
147 00 Praha 4 – Podolí
Česká Republika

+420 724 061 558

Info@bonito.cz

